

Parannetut käyttöominaisuudet tunnetuille Mepilex® Border Sacrum ja Mepilex® Border Heel sidoksille

UUSI!

Optimoitu **pakara-alueen tiiviys** antaa paremman suojan korkean riskin sakraalialueilla¹

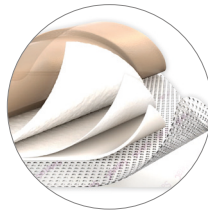
Mepilex®
Border
Sacrum



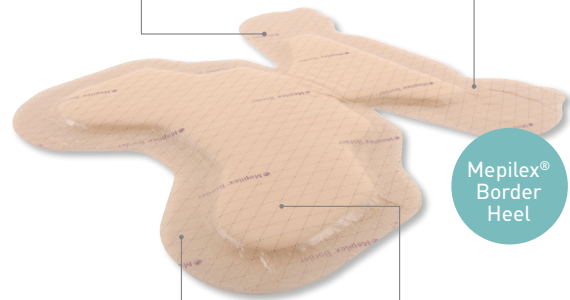
Näkyvät käsittelylokkeet kertovat käyttäjälle mistä pidetään kiinni sidosta uudelleen asetettaessa

Optimoitu sidoksen muoto **parantaa suojausta** korkean riskin alueilla¹

SAMA ainutlaatuinen ja suojaava **5-kerrosrakente**



Paremmat, paksummat **sidoksen reunat** mahdollistavat tehokkaan käsittelyn¹



Mepilex®
Border
Heel

Tuote ulottuu **peittämään** mediaali ja lateraali **malleolit**, joka parantaa suojausta¹

Ennaltaehkäisyyn

Käytettäessä Mepilex® Border Heel ja Mepilex® Border Sacrum sidoksia ennaltaehkäisyyn, on todistettu niiden auttavan suojaamaan ihoa paineen, venytyksen, kitkan ja mikroilmaston aiheuttamilta vaurioilta². Safetac® -kerros suojaa ihoa ylläpitämällä optimaalisen asennon ja vähentämällä kitkaa ja venytystä potilas/sidos välipinnassa². Safetac® -kerros mahdollistaa sidoksen uudelleenasettamisen ihon tarkistuksen jälkeen.

Hyödyt

- ✓ Käsittelylokkeet helpompaan ihon tarkkailuun
- ✓ Paksummat reunat parempaan käsittelyyn ja paikallaan pysymiseen
- ✓ Itsekiinnittyvä – ei tarvetta lisäksi kiinnitykselle
- ✓ Minimoi kipua ja traumaa sidosten vaihdon yhteydessä²⁻⁴
- ✓ Voidaan käyttää useita päiviä
- ✓ Voidaan uudelleen asettaa menettämättä kiinnitysominaisuuksia

Mepilex® Border Sacrum valikoima[‡]

Tuotenumero	Koko	Kpl / RET	Kpl / TRP
282450	22 x 25 cm	5	30
282050	16 x 20 cm	5	40
282500	15 x 15 cm (vanha muotoilu)	5	50

[‡] Steriilisti yksittäispakattu

Hoitoon

Käytettäessä Mepilex® Border Heel ja Mepilex® Border Sacrum sidoksia haavojen hoitoon, ne imevät ja pidättävät haavaeritteitä tehokkaasti³ sekä ylläpitävät kosteaa haavaympäristöä. Safetac® -kerros sulkee haavan reunat, estää haavaeritteen pääsyn ympäröivälle iholle ja näin minimoi maseraation riskiä⁴. Safetac® -kerros mahdollistaa sidoksen vaihdot ilman vauriota haavalle tai ympäröivälle iholle,¹ eikä altista potilasta ylimääräiselle kivulle⁵.

Käyttöalueet

Mepilex® Border Heel ja Mepilex® Border Sacrum sidokset ovat suunniteltu käytettäväksi ihovaurioiden ennaltaehkäisemiseksi tai erittävien haavojen hoitoon, kuten painehaavat, diabeetikon jalkahaavat, kantapäähä haavat, traumahaavat ja muut sekundäärisesti paranevat haavat.

Mepilex® Border Heel valikoima[‡]

Tuotenumero	Koko	Kpl / RET	Kpl / TRP
282750	22 x 23 cm	6	30

[‡] Steriilisti yksittäispakattu

Viihteet: 1. Davies P. User evaluation of interface dressings for pressure ulcer prevention. Mölnlycke Health Care [GMCS-2017-058] 2017. 2. Black J. et al. Consensus statement: Global evidence based practice recommendations for the use of wound dressings to augment pressure ulcer prevention protocols - August 2012. 3. White R. et al. Evidence for atraumatic soft silicone wound dressing use. Wounds UK, 2005. 4. Wiberg A.B. et al. Preventing maceration with a soft silicone dressing: in-vitro evaluations. Poster presented at the 3rd Congress of the WUWHS, Toronto, Canada, 2008. 5. White R. et al. Evidence for atraumatic soft silicone wound dressing use. Wounds UK, 2005. 6. White R. A multinational survey of the assessment of pain when removing dressings. Wounds UK 2008, Vol 4, No 1. 7. Dykes et al. Effects of adhesive dressings on the stratum corneum of the skin. Journal of Wound Care February, Vol 10, No 2. 2001

Lisätietoa www.molnlycke.fi

Mölnlycke Health Care Oy, Pitäjänmäentie 14, 3krs. 00380 Helsinki. Puh +358 (0)201 622 300.
Mölnlycke, Mepilex ja Safetac nimet ja logot ovat yhdelle tai useammalle Mölnlycke Health Care Group -konsernin yritykselle globaalisti rekisteröityjä tavaramerkkejä. © 2017. Mölnlycke Health Care Oy. Kaikki oikeudet pidätetään. FIWC0281707


Mölnlycke®

UUSI!

Mepilex[®] Border Heel Mepilex[®] Border Sacrum

Tuotteiden asettamisohjeet



Mepilex[®] Border Heel
Mepilex[®] Border Sacrum


Mölnlycke[®]

Mepilex® Border Heel

Asettamisohje

Huom!

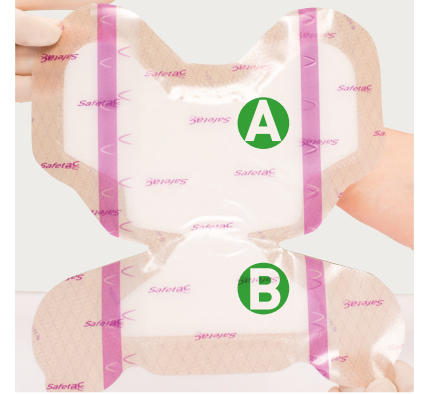
Mahdollisten kliinisten infektioiden merkkien ilmetessä Mepilex® Border Heel -sidoksen käyttöä voidaan jatkaa, jos on aloitettu asianmukainen infektiotieto. Älä käytä sidosta kuivalla kartaisella haavalla.

Alueen valmistelu:

Puhdista iho. Kuivaa ympäröivä iho huolellisesti.

Varmista, että iholle ei ole jäänyt rasvoja tai voiteita.

Ihon suoja-aineiden käyttö tuotteen alla ei ole suositeltavaa.



1. Kun iho/haava on valmisteltu, kuivaa alue huolellisesti. Poista keskimmäinen suojakalvo ja aseta sidos kantapään alle haluttuun kohtaan.



2. Aseta sidoksen kiinnittyvä osa (merkittyä 'A'-käyttöohjeessa) kantapään taakse/akillesjänteen päälle siten, että sidoksen kapein kohta on kantapään pohjassa. Älä venytä sidosta.



3. Poista suojakalvo toisesta alueen 'A' nilkkalapästä. Aseta reunat ja painele sidos tasaiseksi. Toista sama toisella puolella. Älä venytä sidosta.



4. Aseta sidoksen kiinnittyvä osa (merkittyä 'B'-käyttöohjeessa) jalkapohjaan. Älä venytä sidosta.



5. Poista suojakalvo toisesta alueen 'B' läpistä (läpät joissa käsittelyuloke). Aseta reunat ja painele sidos tasaiseksi. Toista sama toisella puolella. Älä venytä sidosta.



6. Painele sidosta ja reunuksia hellävaraisesti ihoa vasten, jotta koko sidos on kontaktissa ihon kanssa.

Jos sinun pitää päästä tarkistamaan alla oleva iho tai haava



1. Vedä varovasti käsittelyulokeista sidoksen irtottamiseksi.



5. Varmista, että sidos tulee alkuperäiseen asentoon, ja että reunat ovat ehjät ja tasaiset.

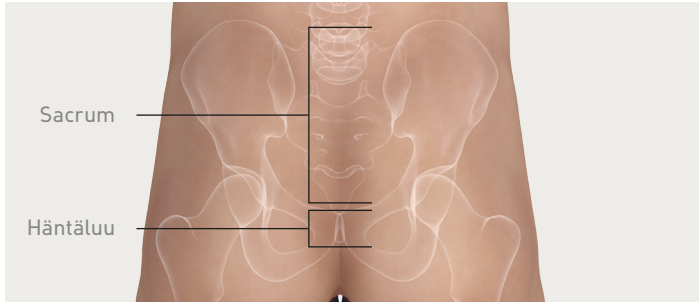
Vinkkejä ja Vihjeitä

- Ajattele **A** kuin 'Akilles' muistaaksesi miten sidos asetetaan oikein
- Aseta sidos puhtaalle ja kuivalle iholle
- Älä venytä sidosta asetettaessa
- Käytä liukumaton sukkaa, jos potilas on liikkuva--tämä parantaa myös paikallaan pysyvyyttä.
- Harkitse Tubifast® -sidosta tai muuta putkisidosta lisätueksi levottomilla potilailla tai potilailla, joilla sidos irtoaa ennalta-arvaamattomasti: sidos on suunniteltu iholle hellävaraiseksi.

Mepilex® Border Sacrum

Asettamisohje

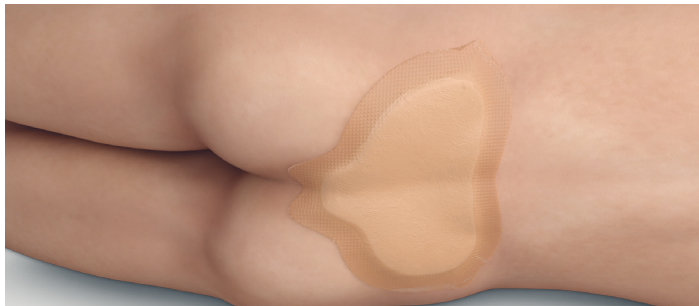
Alueen valmistelu: Puhdista iho. Kuivaa ympäröivä iho huolellisesti. Varmista, että iholle ei ole jäänyt rasvoja tai voiteita. Ihon suoja-aineiden käyttö tuotteen alla ei ole suositeltavaa.



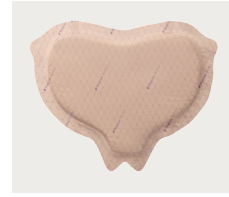
1. Suojattava alue. Arvioi potilaan anatomia ja määritä sopiva sidoksen asemointi.



3. Pidä pakarat erillään. Aseta sidos sakraalialueelle ja pakaravaon ylemmän osaan, sidoksen "pohjan" peittäessä häntäluun alueen.

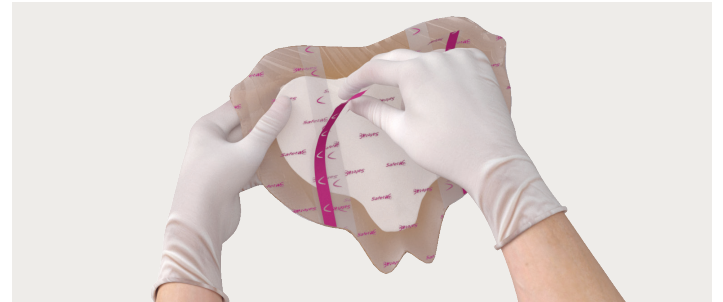


5. Tuote asetettuna.



Oikea istuvuus:

- Sidos tulisi asettaa potilaan anatomian mukaisesti.
- Varmista, että sidos muotoutuu ihon mukaisesti ja välttä aukkoja tai ilmataskuja.



2. Kun iho on valmistettu, poista keskimäinen suojakalvo vetämällä varovasti vaaleanpunaisesta reunasta.



4. Poista sivuttaiset suojakalvot ja silitä tuote tasaisesti paikalleen yksi sivu kerrallaan.



6. Painele sidosta ja reunoja hellävaraisesti ihoa vasten, jotta koko sidos on kontaktissa ihon kanssa.

Jos sinun pitää päästä tarkistamaan alla oleva iho tai haava



4. Säilyttääksesi sidoksen asennon pakaravaossa, suorita ihon arviointi vetämällä varovasti käsittelyulokkeista.



6. Varmista, että sidos tulee alkuperäiseen asentoon, ja että reunat ovat ehjät ja tasaiset.